

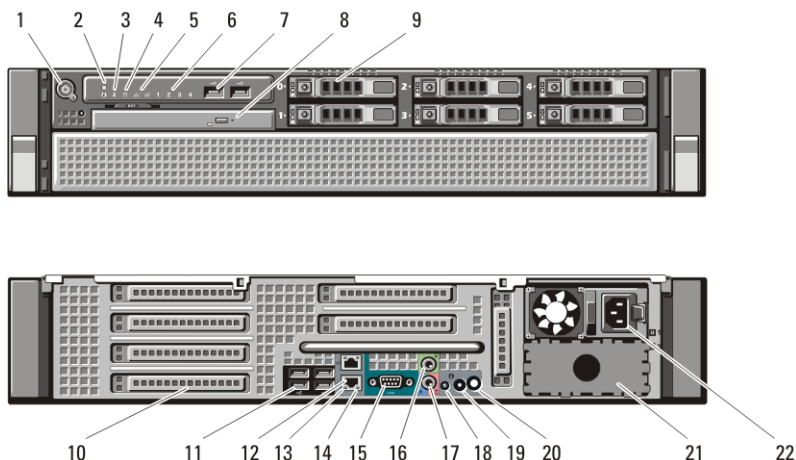
Dell Precision R5500

Information om installation och funktioner

Om varningar

 **WARNING:** Detta meddelande indikerar risk för skada på egendom eller person, eller livsfara.

Framsida och baksida



Figur 1. Framsida och baksida

- | | |
|---|--|
| 1. strömbrytarlampa, strömindikator | 10. kortplatser för expansionskort |
| 2. systemidentifieringsknapp | 11. USB 2.0-kontakter (4) |
| 3. systemidentifieringslampa | 12. nätverksadapterkontakt 2 |
| 4. lampa för enhetsaktivitet | 13. indikator för nätverkslänkinintegritet |
| 5. integritetslampor för nätverkslänk (2) | 14. indikator för nätverksaktivitet |
| 6. diagnostikindikatorer (4) | 15. serieport |
| 7. USB 2.0-kontakter (2) | 16. linjeutgång |
| 8. cd/dvd-enhet | 17. linjeingång/mikrofonkontakt |
| 9. hårddiskfack (6) | 18. systemidentifieringslampa |
| | 19. systemidentifieringsknapp |



OYCG9XA00

Regulatory Model: E15S
Regulatory Type: E15S001
2011 - 04

20. kontakt för fjärrlampa för systemidentifiering
21. andra fack för strömförsörjning (tillval)

22. nätkontakt

Snabbinstallation

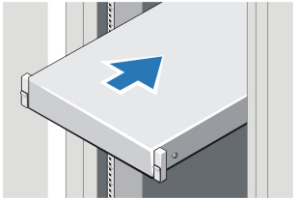


WARNING: Innan du utför någon av åtgärderna i det här avsnittet ska du läsa igenom och följa säkerhetsinstruktionerna som medföljde datorn. Mer information om säker hantering finns på www.dell.com/regulatory_compliance.



OBS: En del enheter kanske inte finns med om du inte beställde dem.

1. Installera skenorna och datorn i racket. Säkerhetsanvisningar och datorinstallationsanvisningar för racket finns i dokumentationen för racket.



Figur 2. Rackinstallation



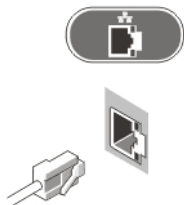
WARNING: Ytterligare anvisningar för rackmonterade system::

- Racksatsen är endast godkänd tillsammans med det tillhandahållna rackskåpet. Det är ditt ansvar att kontrollera att installationen av utrustningen i andra rack stämmer överens med alla tillämpliga standarder. Dell fransäger sig allt ansvar och alla garantier med avseende på kombinationer av utrustning med andra rack.
- Innan utrustningen installeras i ett rack skall alla stabilisatorer på framsidan och sidorna installeras. Om detta inte sker kan racket välta.
- Ladda alltid underifrån och med de tyngsta objekten först.
- Överlasta inte nätaggregatets strömkrets som ger ström till racket.
- Stå inte på någon komponent i racket.



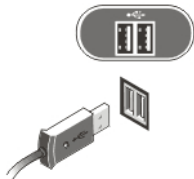
⚡: Systemet kan ha mer än en strömkabel. För att reducera risken för elektriska stötar kan en utbildad servicetekniker vara tvungen att koppla bort alla strömkablar innan systemet servas.

2. Anslut nätverkskabeln/-kablarna (valfritt).



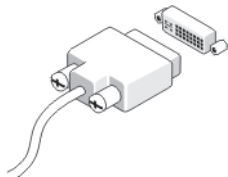
Figur 3. Nätverksanslutning

3. Anslut tangentbordet eller musen (tillval).



Figur 4. Anslutning av tangentbord och mus

4. Anslut bildskärmskabeln (valfritt).



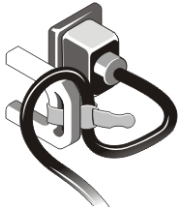
Figur 5. Bildskärmsanslutning

5. Anslut en eller flera nätkablar.



Figur 6. Strömanslutning

6. Böj strömkabeln i en slinga och fäst den till handtaget på nätaggregatet med bandet.



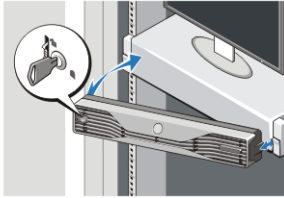
Figur 7. Fästa strömkabeln

7. Tryck på strömbrytaren på datorn och på bildskärmen (valfritt).




Figur 8. Slå på strömmen

8. Montera ramen (tillval).



Figur 9. Raminstallation

Specifikationer

 **OBS:** Följande specifikationer gäller endast sådant som enligt lag måste levereras med datorn. Fullständiga och aktuella specifikationer för datorn finns på support.dell.com.

Systeminformation

Kretsuppsättning

Intel 5520-kretsuppsättning

Processor

Processor

Intel Xeon 5600-serien

Bild

Grafiktyp	Separat — PCI Express x16-grafikkort; Upp till två PCI Express X16-grafikkort, maximalt 450 W
-----------	---

Minne

Minnesmodulkontakt	tolv DIMM-kortplatser
Minnesmodulkapacitet	1 GB, 2 GB, 4 GB, 8 GB och 16 GB
Typ	1066 Mhz eller 1333 MHz DDR3, endast ECC
Minsta minne	2 GB
Största minne	192 GB

Enheter

Externt åtkomliga:

Slimline SATA optiska enheter	ett
2,5-tums SATA-enhetsfack	fem SATA-enheter med inbyggda Intel-styrenheter eller sex SAS-enheter med SAS/PERC 6iR-kort

Internt åtkomliga

inget

Kontroll- och diagnostiklampor

Strömbrytarlampa:	av — systemet är frånslaget eller utan strömanslutning. fast blått sken — datorn fungerar normalt. blinkande blått sken — datorn är i vänteläge. fast gult ljus — datorn startar inte vilket indikerar ett problem med moderkortet eller strömförsörjningen. blinkande gult ljus — indikerar ett problem med moderkortet.
-------------------	---

Kontroll- och diagnostiklampor

System ID-knapp och -lampa	blått sken — blinkar (på chassiets fram- och baksida) när knappen trycks in. Tryck igen på knappen för att stänga av den.
Lampa för enhetsaktivitet	blått sken — blinkande blått sken indikerar att datorn läser från eller skriver till hårddisken.
Integritetslampor för nätverkslänk (framsida):	blått ljus — anslutningen mellan nätverket och datorn fungerar bra. släckt — datorn har ingen fysisk anslutning till nätverket.
Integritetslampor för nätverkslänk (baksida):	grön – anslutningen mellan nätverket och datorn är 10 Mbps och fungerar bra orange – anslutningen mellan nätverket och datorn är 100 Mbps och fungerar bra. gul – anslutningen mellan nätverket och datorn är 1000 Mbps och fungerar bra.
Lampor för nätverksaktivitet	gul — blinkar när det finns aktivitet på nätverksanslutningen.
Diagnostisklampor:	av — datorn är frånslagen eller har slutfört POST. gul/blinkar — specifika diagnostikkoder finns i servicehandboken.

Strömförsörjning

Knappcells batteri	3 V CR2032-litiumcellbatteri
Spänning	100 V till 240 V, 12,00 A till 6,00 A, 50 Hz till 60 Hz
Effekt	1023 W för 100 VAC till 120 VAC, 1100 W för 200 VAC till 240 VAC
Maximal värmeförlust	4 774 BTU/h



OBS: Värmeförlusten är beräknad med nätaggregatets märkeffekt.

Fysiska mått

Höjd	86,30 mm (3,40 tum)
Bredd	440,60 mm (17,35 tum)
Djup	792,70 mm (31,21 tum) med frontram 753,60 mm (29,67 tum) utan frontram
Vikt (minimum):	23,52 kg (51,85 lb) (utan ram) 23,91 kg (52,71 lb) (med ram)

Miljöpåverkan

Temperatur:

Vid drift 10 °C till 35 °C (50 °F till 95 °F)

Förvaring -40 °C till 65 °C (-40 °F till 149 °F)

Relativ luftfuktighet 20 % till 80 % (icke-kondenserande)

Höjd:

Vid drift -15,2 till 3048 m (-50 fot till 10 000 fot)

Förvaring -15,2 m till 10 668 m (-50 fot till 35 000 fot)

Luftburen föroreningsnivå G1 eller lägre enligt ISA-S71.04-1985

Mer information och resurser

Se säkerhetsanvisningarna som medföljde datorn samt hemsidan för regel efterlevnad på www.dell.com/regulatory_compliance för mer information om:

- Säkert handhavande
- Föreskrifter
- Ergonomi

Se www.dell.com för mer information om:

- Garanti
- Villkor (endast USA)
- Licensavtal för slutanvändare

Informationen i det här dokumentet kan komma att ändras utan föregående meddelande.

© 2011 Dell Inc. Med ensamrätt.

Återgivning av dessa material i någon form utan skriftligt tillstånd från Dell Inc. är strängt förbjuden.

Varumärken som återfinns i denna text: Dell™, DELL-logotypen, Dell Precision™, Precision ON™, ExpressCharge™, Latitude™, Latitude ON™, OptiPlex™, Vostro™ och Wi-Fi Catcher™ är varumärken som tillhör Dell Inc. Intel®, Pentium®, Xeon®, Core™, Atom™, Centrino® och Celeron® är registrerade varumärken eller varumärken som tillhör Intel Corporation i USA och andra länder. AMD® är ett registrerat varumärke och AMD Opteron™, AMD Phenom™, AMD Sempron™, AMD Athlon™, ATI Radeon™ och ATI FirePro™ är varumärken som tillhör Advanced Micro Devices, Inc. Microsoft®, Windows®, MS-DOS®, Windows Vista®, Windows Vista-startknappen och Office Outlook® är antingen varumärken eller registrerade varumärken som tillhör Microsoft i USA och/eller andra länder. Blu-ray Disc™ är ett varumärke som tillhör Blu-ray Disc Association (BDA) och är licensierad för användning på skivor och i spelare. Bluetooth®-ordmärket är ett registrerat varumärke som tillhör Bluetooth® SIG, Inc. och används av Dell Inc. under licens. Wi-Fi® är ett registrerat varumärke som tillhör Wireless Ethernet Compatibility Alliance, Inc.

Övriga varumärken kan användas i dokumentet som hänvisning till antingen de enheter som gör anspråk på varumärkena eller deras produkter. Dell Inc. fransäger sig allt ågarintresse av andra varumärken än sina egna.